



# کارگاه شبکه های محلی کامپیوتر

دانشگاه کوشیدار رشت

مدرس: مهندس زواره

# جلسه دوم

## به اشتراک گذاشتن چاپگر

ابتدا با برخی از مفاهیم به اشتراک گذاری چاپگر آشنا می شویم:

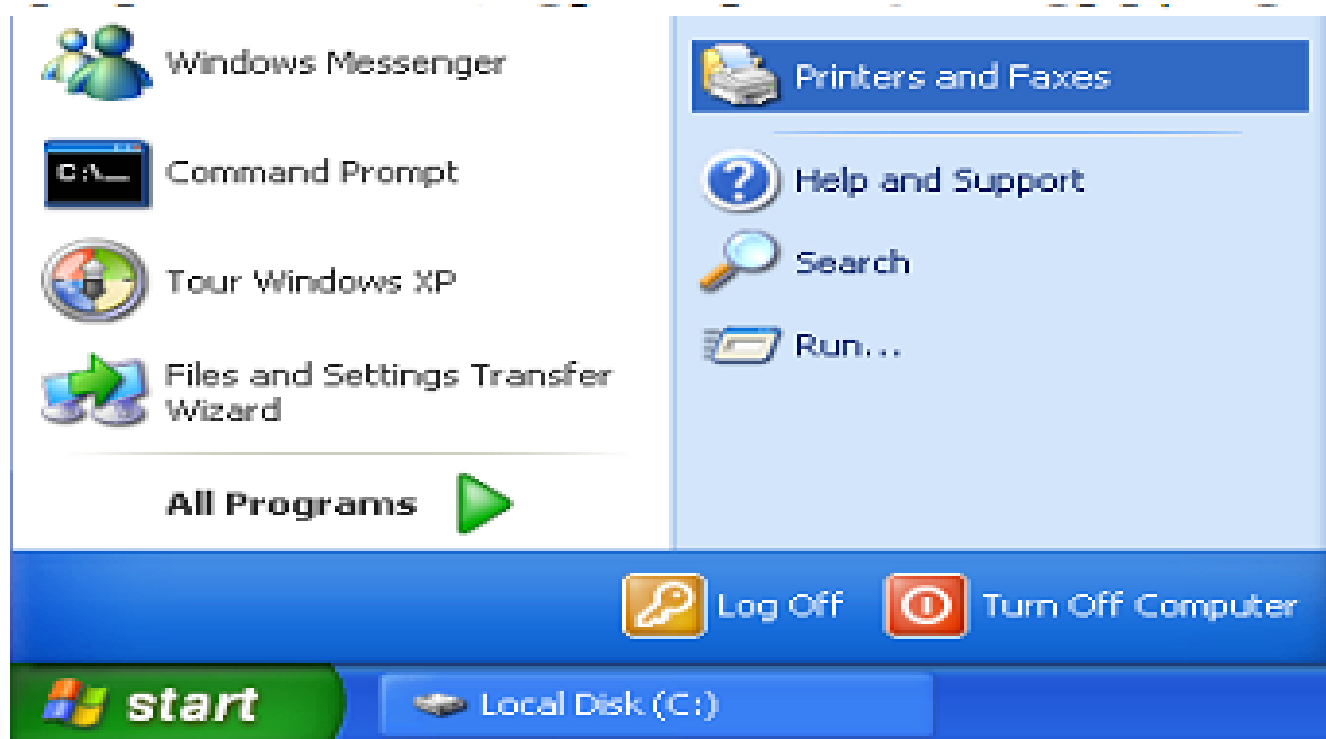
- **Print Server**: به سرویس دهنده ای گفته می شود که یک چاپگر در آن نصب و به اشتراک گذاشته می شود.

- **Print Queue**: به کارهای چاپی که در یک چاپگر منتظر چاپ شدن می باشند، گفته میشود.

- **Print Job**: به سندی که برای چاپ به یک چاپگر فرستاده می شود، اطلاق می گردد.

**Share** کردن چاپگر در ویندوز XP بسیار آسان است:

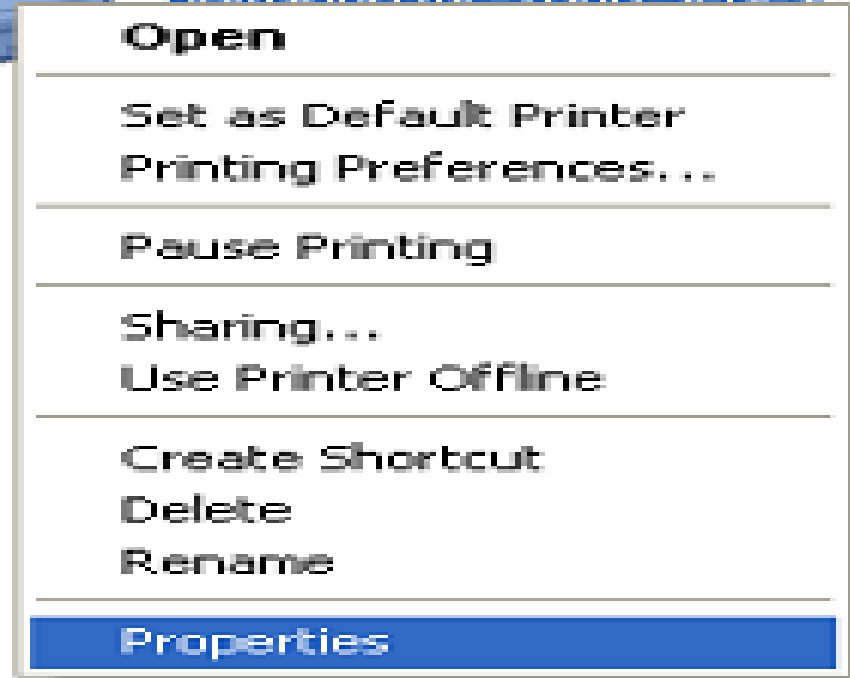
۱- از منوی استارت، گزینه **Printers and Faxes** را کلیک کنید.



۲- با کلیک راست روی آیکون چاپگری که قصد **Share** کردن آن را دارید، گزینه **Properties** را انتخاب کنید.



Samsung ML-1660 Series #1



۳- در کادر محاوره ظاهر شده، به صفحه Sharing رفته و گزینه Share this printer را علامت بزنید.



۴- بعد از دادن یک اسم مناسب برای چاپگر خود، دکمه **OK** را کلیک کنید. حالا اگر بخواهید از کامپیوتر خود به چاپگری دسترسی پیدا کنید که در شبکه **Share** شده است، باید به پنجره **Printers and Faxes**

بروید و از ستون سمت چپ، **Add a new printer** را انتخاب کنید.



ویزاردی برای شروع به کار می کند که در یک مرحله از آن سوال می شود که آیا چاپگر به کامپیوتر خودتان متصل است یا جزء چاپگرهای شبکه می باشد. شما باید گزینه مربوط به چاپگر شبکه را انتخاب و سپس **Next** را بزنید.

## Add Printer Wizard

### Local or Network Printer

The wizard needs to know which type of printer to set up.



Select the option that describes the printer you want to use:

- Local printer attached to this computer
  - Automatically detect and install my Plug and Play printer
- A network printer, or a printer attached to another computer



To set up a network printer that is not attached to a print server, use the "Local printer" option.

< Back


Next >

Cancel

بعد در شبکه جستجو کنید و چاپگر مورد نظر را پیدا کنید. پس از نصب چاپگر، می توانید به چاپ اسناد خود پردازید.

درست مثل این که چاپگر به کامپیوتر خودتان متصل است.

**Add Printer Wizard**

**Specify a Printer** 

If you don't know the name or address of the printer, you can search for a printer that meets your needs.

What printer do you want to connect to?

Find a printer in the directory

Connect to this printer (or to browse for a printer, select this option and click Next):

Name:

Example: \\server\printer

Connect to a printer on the Internet or on a home or office network:

URL:

Example: http://server/printers/myprinter/.printer

< Back    Next >    Cancel



# اتصال یک درایو به پوشه Share شده (Map Network Drive)

فرض کنید شما هر روز به پوشه ای نیاز دارید که این پوشه در کامپیوتری دیگر قرار دارد و برای دسترسی به آن نیاز دارید که از طریق **Run** ابتدا آدرس کامپیوتر مقصد را وارد کرده، سپس پوشه مورد نظر را پیدا کرده، وارد آن شده و از آن استفاده کنید. اما راه ساده تری نیز وجود دارد و آن اینکه در ویندوز این قابلیت وجود دارد که در **My Computer** یک درایو مجازی

بسازید(مثل H:\) ، سپس آن را به پوشه Share شده در شبکه Mount کنید، یعنی با باز کردن این درایو ،محتویات پوشه را ببینید. بدین منظور ابتدا در کامپیوتر مقصد یک پوشه ساخته و آن را Share کنید.



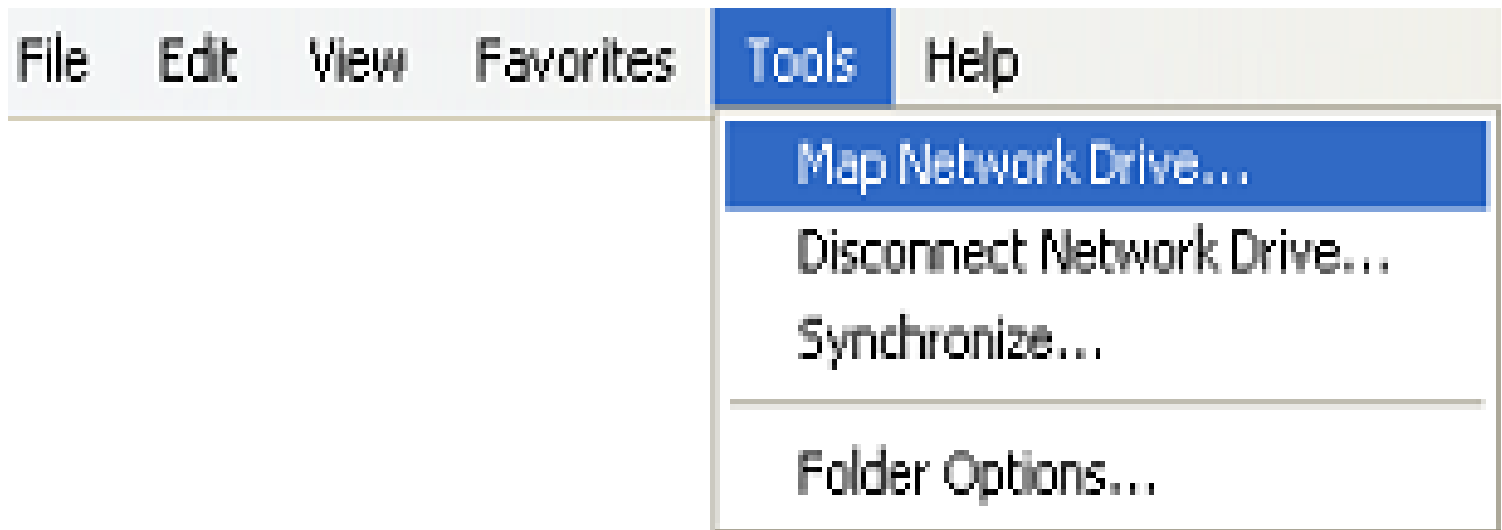
SharedFolder



Information  
Text Document  
1 KB

سپس در این پوشه یک فایل متنی ایجاد کنید.

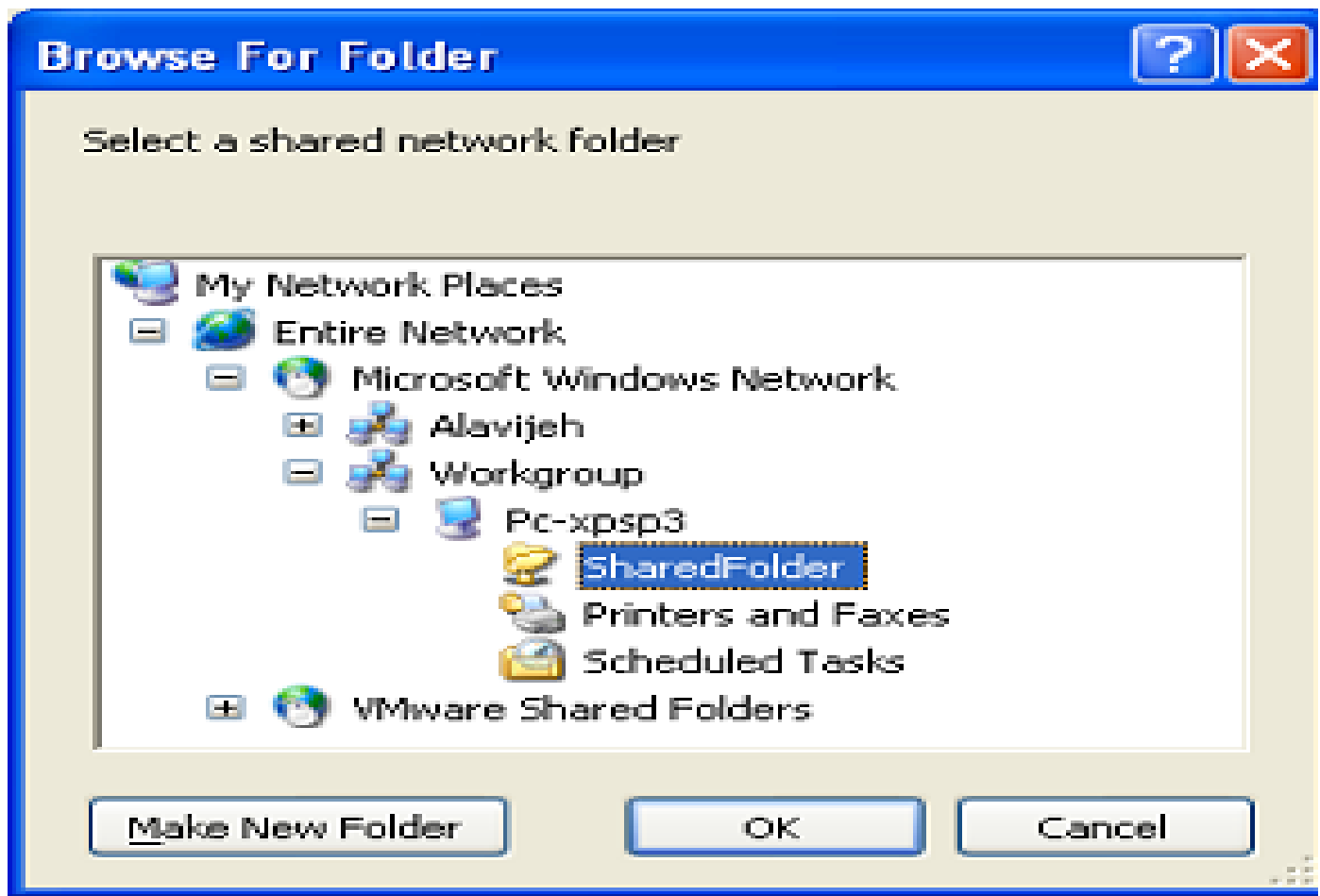
حال به کامپیوتر خود رفته و از منوی Tools گزینه Map Network Drive را انتخاب کنید.



در صفحه باز شده، در قسمت **Drive**، مشخص کنید که درایو مجازی ساخته شده، با چه اسمی به نمایش درآید؟ (در این مثال **X:\**)، سپس در قسمت **Folder**، آدرس یا اسم کامپیوتر مقصد به اضافه نام پوشه **Share** شده به صورت تصویری، روی دکمه **Browse** کلیک کنید.



سپس در قسمت Microsoft Windows Network مورد نظر،  
سپس کامپیوتر مورد نظر و سپس پوشه Share شده را انتخاب نمایید.



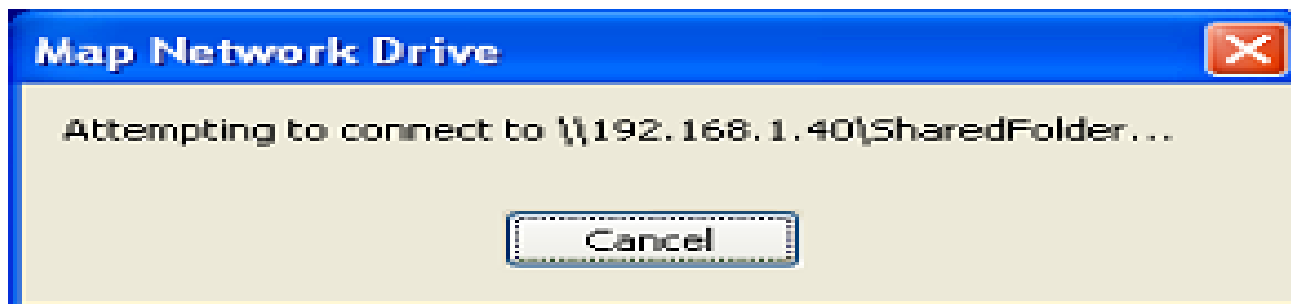
با این کار می بینید که آدرس مورد نظر در بخش Folder قرار میگیرد.

Folder:

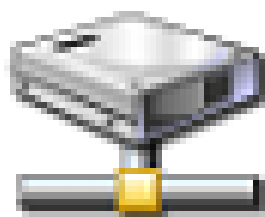
البته می توانید اسم کامپیوتر مقصد، آدرس IP آن را نیز وارد نمایید.  
توجه کنید که آدرس IP در مواقعی که سیستم ها آدرس IP خود را از DHCP می گیرند مناسب نیست.

Folder:

پس از OK کردن صبر کنید تا درایو مورد نظر ساخته شود.



حال اگر وارد My Computer شوید، می بینید که درایو جدید X:\ ساخته شده است.



SharedFolder (X:)

با باز کردن این درایو، محتویات پوشه Share شده را مشاهده خواهید نمود.



برای حذف این درایو از کامپیوتر خود، روی آن راست کلیک کرده و گزینه  
Disconnect را انتخاب نمایید.





# ۱۰- Caching در File Sharing

یکی از قابلیت های **Sharing** در ویندوز **XP**، استفاده از **Caching** است. **Cache** به معنای استفاده از یک داده، بدون دسترسی به منبع اصلی داده می باشد. مانند **Cache** کامپیوتر که به جای دسترسی به **Ram**، داده ها را از محلی به نام **Cache** می خواند. **Cache** در **Sharing** بدین معنا است که می توان به یک پوشه **Share** شده دسترسی داشت، بدون نیاز به این که کامپیوتر نگهدارنده آن پوشه روشن باشد.

## ۱۰-۱- فعال سازی امکانات Caching

جهت استفاده از امکانات **Caching**، ابتدا بایستی هنگام **Share** کردن پوشه، بگویید که این پوشه قابلیت **Cache** شدن را داشته باشد. بدین منظور، هنگام **Share** کردن یک پوشه، در سر برگ **Sharing** گزینه **Caching** را انتخاب نمایید.

Share this folder

Share name:  ▼

Comment:

User limit:  Maximum allowed  
 Allow this number of users:  ▲▼

To set permissions for users who access this folder over the network, click [Permissions](#).

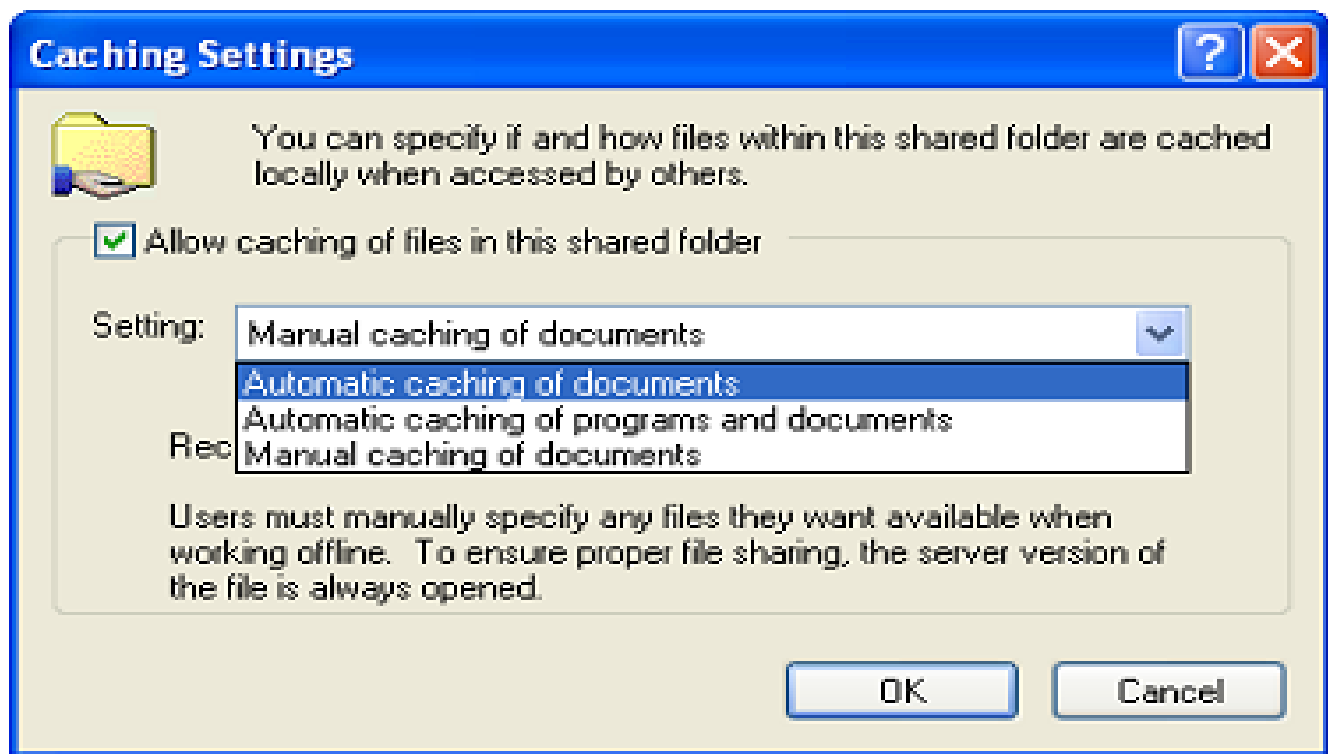
To configure settings for offline access, click [Caching](#).

در صفحه باز شده، ابتدا گزینه **Allow caching of files in shared folder** را تیک بزنید و سپس از لیست پایین، نوع **Caching** را انتخاب نمایید.

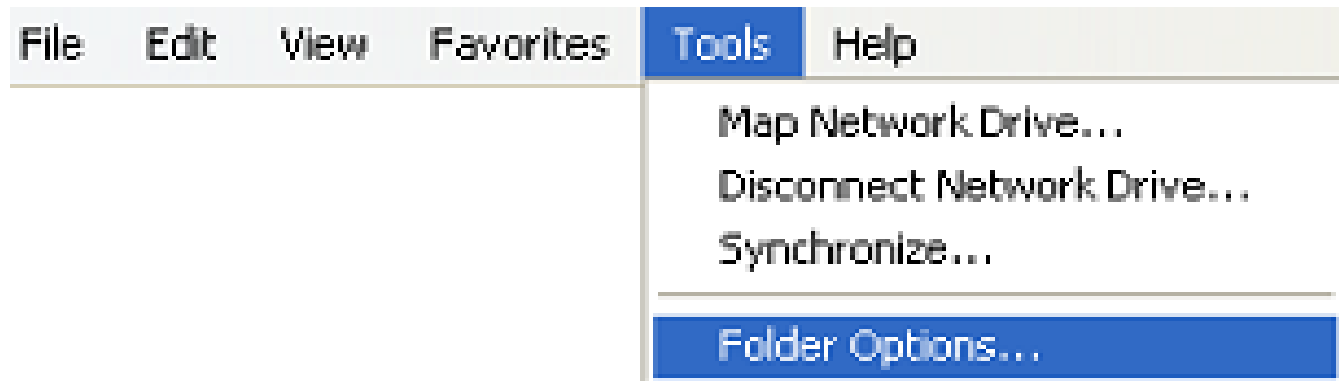
گزینه اول، **Caching** خودکار را فقط روی اسناد انجام می دهد.

گزینه دوم، **Caching** خودکار را روی تمامی فایل ها انجام می دهد.

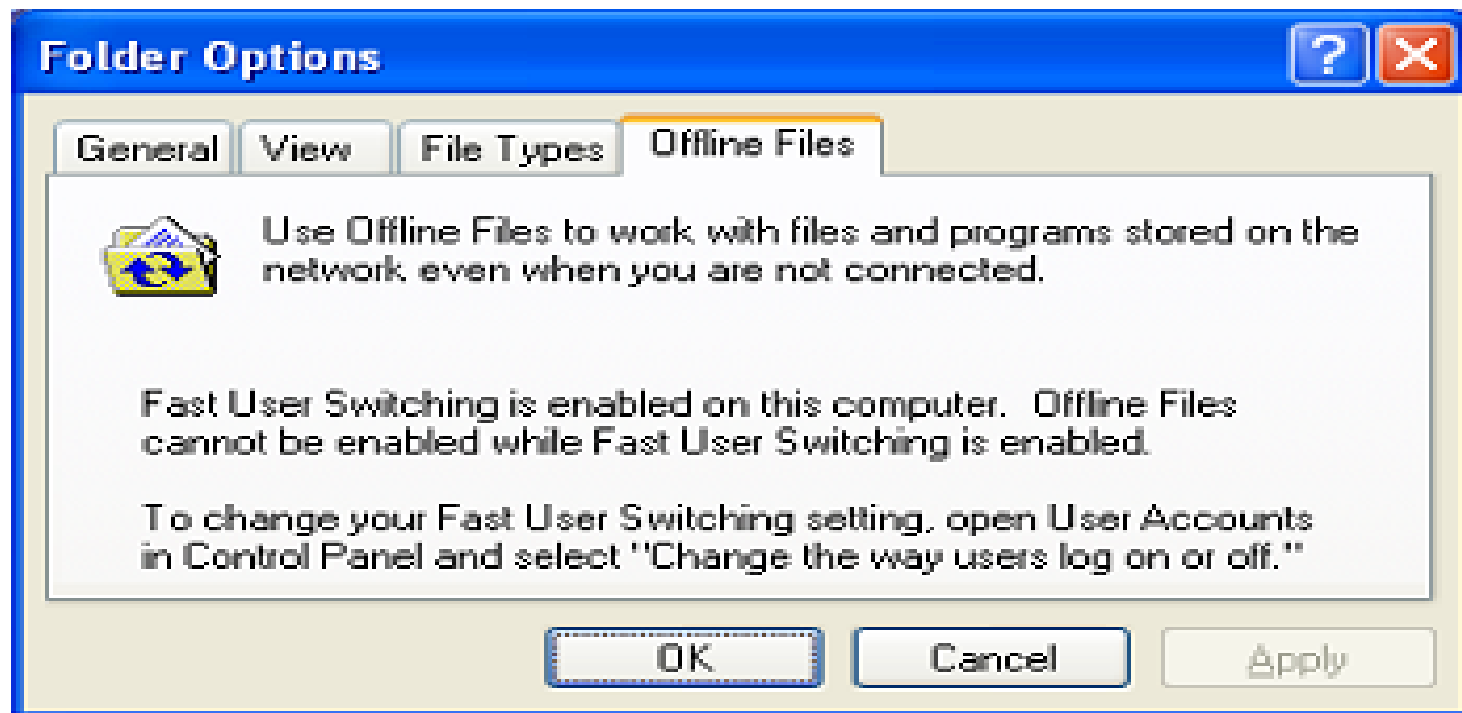
گزینه سوم، **Caching** را در زمانی انجام می دهد که کاربر به صورت دستی این کار را انجام دهد.



حال ، CLIENTها (سیستم هایی که می خواهند از پوشه Share شده استفاده کنند) در صورتی می توانند از امکان Sharing استفاده کنند که سرویس مربوطه روی Client فعال باشد. برای این کار، در Client وارد My Computer شده و از منوی Tools گزینه Folder Option را انتخاب نمایید.



سپس وارد سربرگ Offline Files شوید. همانطور که در شکل زیر مشاهده می نمایید، سیستم می گوید که جهت فعال سازی قابلیت Caching، بایستی حالت Fast user Switching را غیر فعال نمایید. برای انجام این کار بایستی وارد قسمت User Accounts شوید.

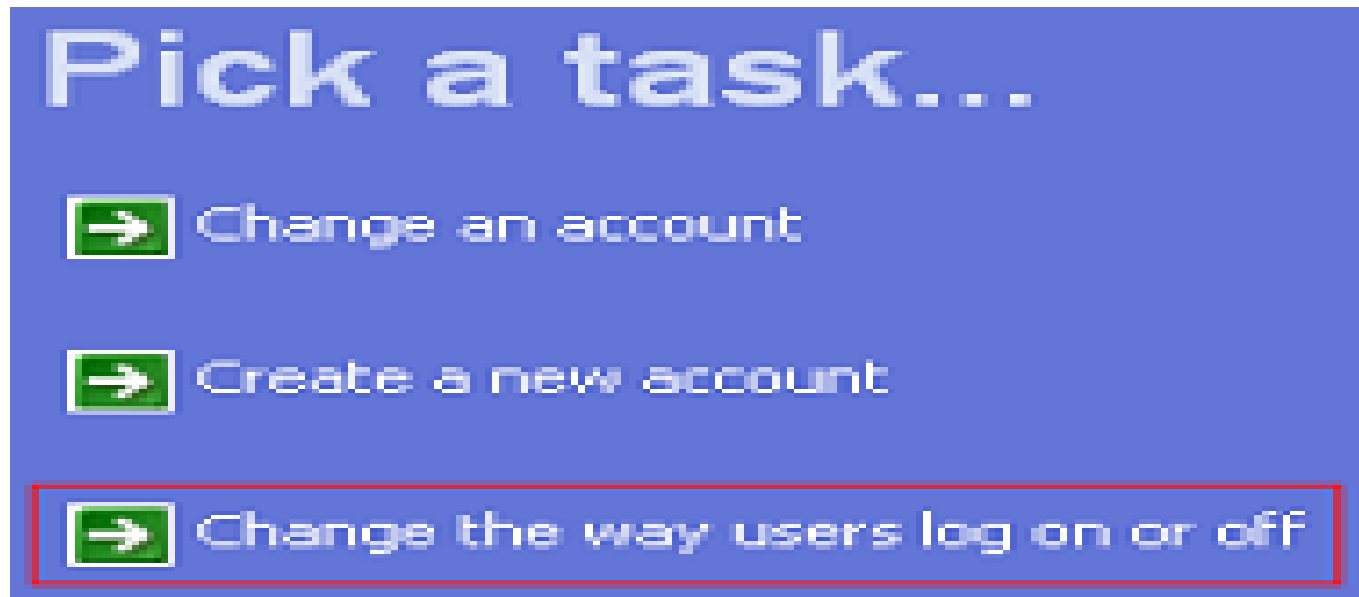


به منظور غیر فعال نمودن Fast user Switching، از Control Panel، وارد User Accounts شوید.



**User Accounts**

سپس در صفحه باز شده ، روی کلیک کنید.  
Change the way users log on or off



سپس در صفحه باز شده ، تیک گزینه **Use Fast user Switching** را بردارید و سپس روی **Apply Options** کلیک کنید.

## Use Fast User Switching

With Fast User Switching, you can quickly switch to another user account without having to close any programs. Then, when the other user is finished, you can switch back to your own account.

Apply Options

Cancel

پس از انجام این کار، مجدداً از طریق **Tools\Folder Option** مجدداً وارد سربرگ **Offline files** شوید. در این صفحه، تنظیمات زیر وجود دارد.

**Enable Offline Files**: سرویس **Caching** از فایل های **Share** شده را فعال می کند.

**Synchronize all offline Files When Logging in**: هنگام روشن شدن این کامپیوتر، عمل همزمانی را با دیگر کامپیوترها انجام می دهد.

- **Synchronize all offline Files When Logging off**: مانند مورد فوق، با دو تفاوت، ۱- عمل همزمانی هنگام خروج از سیستم انجام می گیرد. ۲- هنگام خروج از سیستم، اگر قابلیت تغییر فایل را داشته باشیم و در فایل **Share** شده تغییری را اعمال کرده باشیم، این تغییر در سرور انجام می شود.
- **Display a reminder every**: بر اساس زمان تعیین شده، پیغامی را در مورد **Offline Files** به کاربر نشان می دهد.
- **Create an Offline Files Shortcut on the desktop**: یک میانبر به پوشه های **Cache** شده ایجاد می کند که با باز کردن این میانبر می توان آن پوشه ها را مشاهده نمود.
- **Encrypt offline files to secure data**: کد کردن فایل های کپی شده به منظور افزایش امنیت

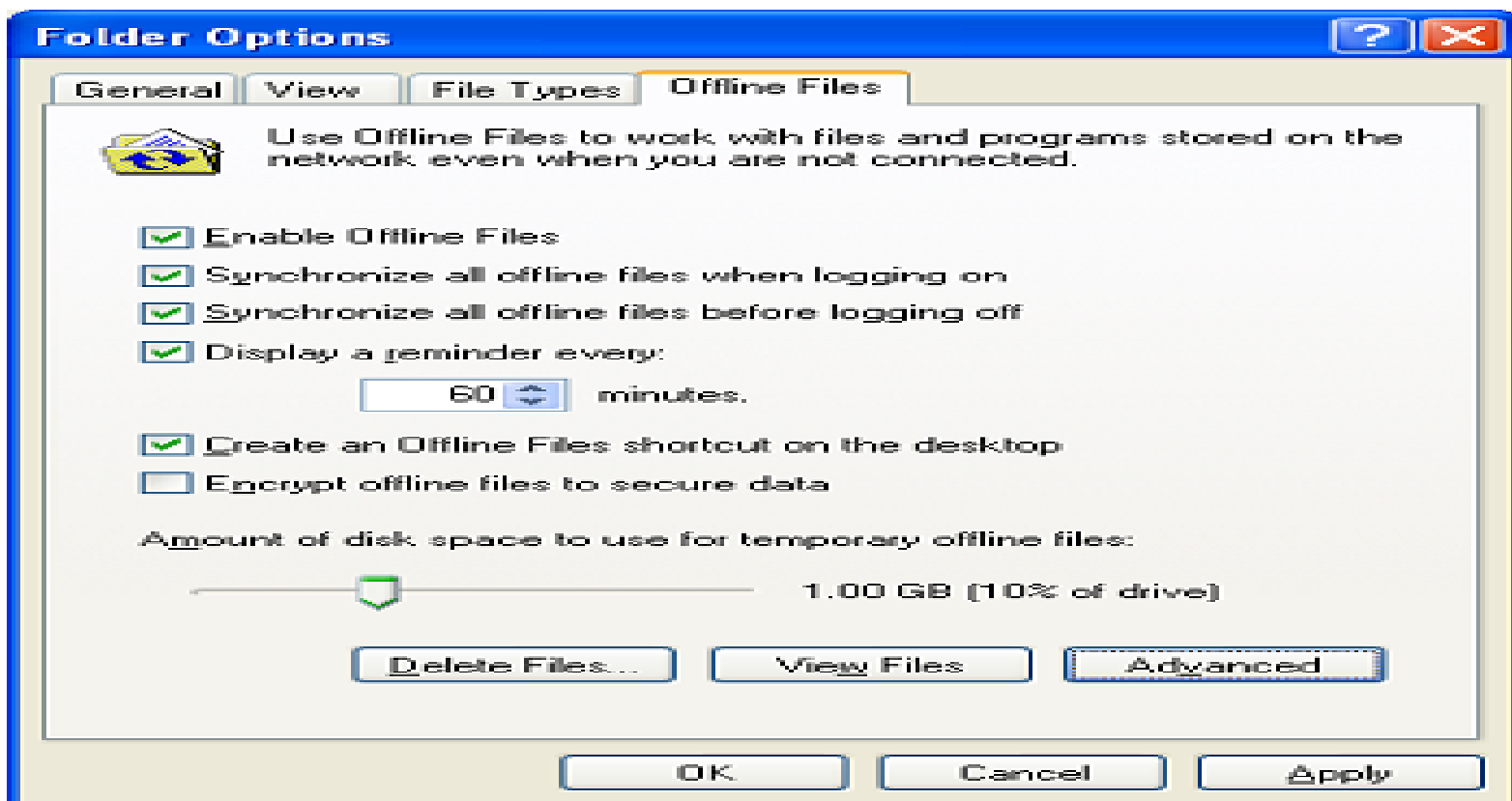


Amount of disk space to use for temporary offline files: حداکثر

مقدار فضا جهت کپی گرفتن از فایل های Share شده

Delete files: حذف فایل هایی که از دیگر کامپیوترها Cache شده و اکنون روی این کامپیوتر کپی شده است.

View Files: مشاهده فایل های کپی شده و Cache شده.



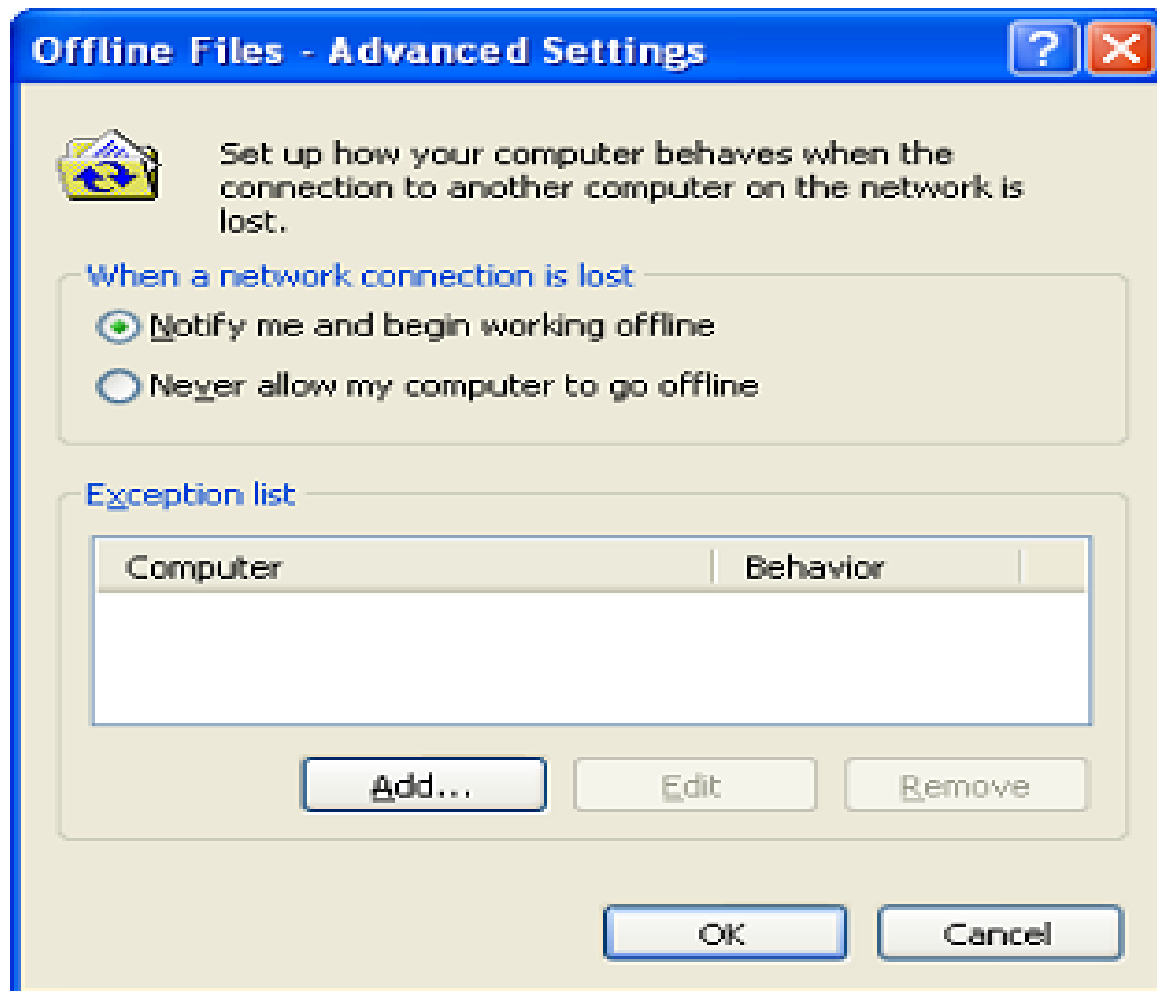
**Advanced:** انجام تنظیمات پیشرفته تر که با کلیک روی آن ،صفحه زیر باز می شود.  
در این صفحه می توان کارهای زیر را انجام داد:

-نمایش پیغام هنگام شروع عملیات **Caching و Offline**

-عدم اجازه به کامپیوتر برای انجام عملیات **Caching و Offline**

-عدم کپی گیری از فایل های **Share** شده یک کامپیوتر راه دور خاص از طریق

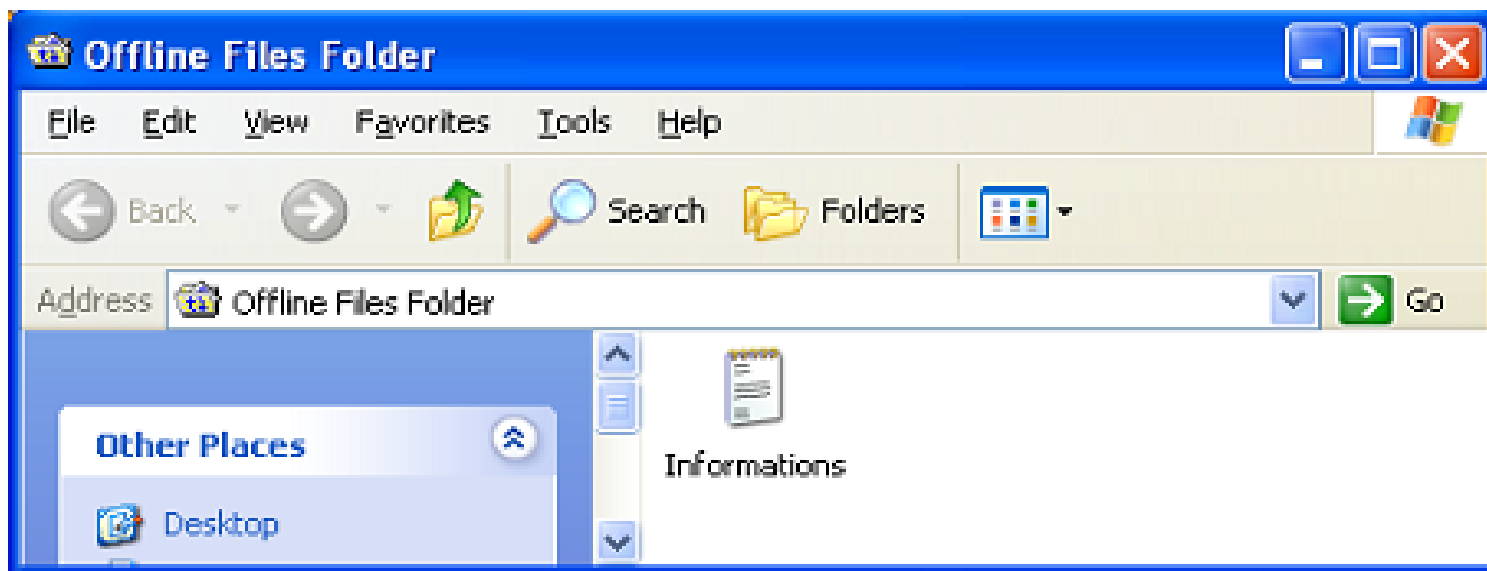
**Exception list**



**نکته:**

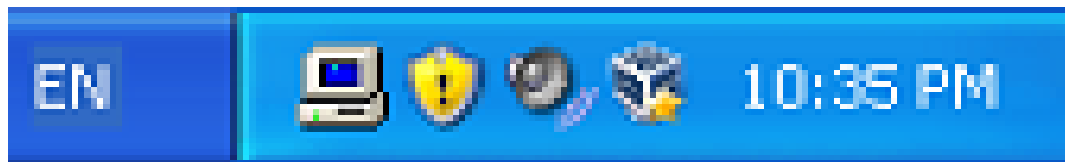
کپی یک فایل Share شده فقط زمانی به کامپیوتر شما منتقل می شود که شما آن را باز کرده باشید و به آن دسترسی پیدا نموده باشید.

برای مثال من از طریق PC2 به پوشه Share شده که نام داشته و روی PCI قرار دارد، دسترسی پیدا نموده و فایل Information.txt را باز نمودم. پس از باز نمودن این فایل، به دلیل فعال بودن قابلیت Offline، یک کپی از این فایل، به کامپیوتر من منتقل شد. اگر وارد بخش Offline Files که میانبر آن روی صفحه دسکتاپ قرار دارد وارد شوم، می توانم این فایل را ببینم.

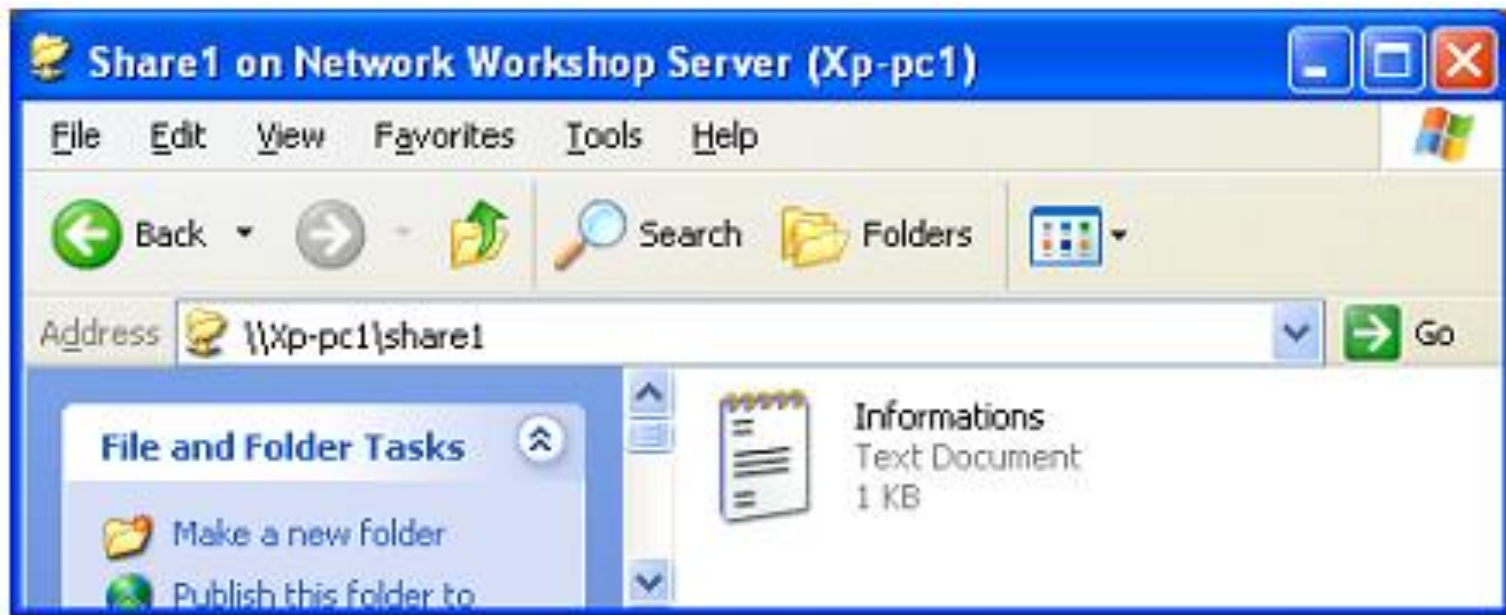


نکته جالب این است که اکنون حتی اگر اتصال من با شبکه قطع گردد، باز می توانم به فایل Share شده دسترسی پیدا کنم.

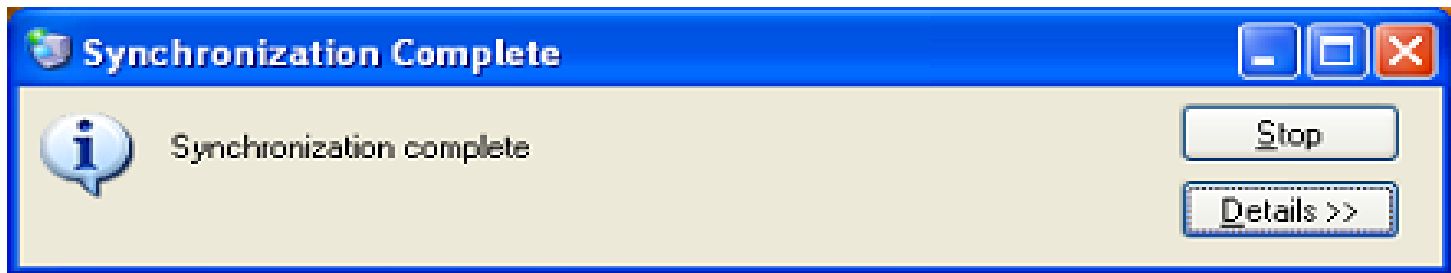
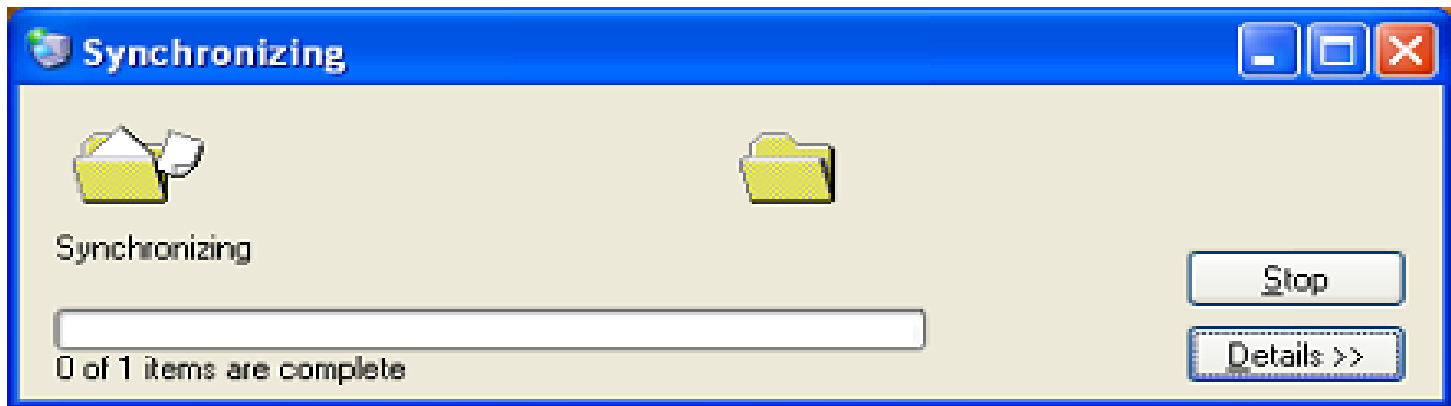
همانطور که از شکل زیر پیداست، اتصال من با شبکه قطع است. آیکن آبی رنگ در شکل زیر، جهت امور **Offline** است که فرآیند همزمان سازی را به کمک آن وبدون نیاز به **Log in** یا **Log off** نمودن سیستم نیز می توان انجام داد.



اما از طریق **My Network Places** می توانم فایل **Share** شده را باز نمایم.



نکته جالب تر این است که می توانم این فایل را در صورتی که قابلیت تغییر فایل فعال شده را داشته باشیم، را تغییر نیز دهیم. فایل تغییر داده شده، به هنگام ایجاد اتصال با کامپیوتر اصلی نگهدارنده فایل و به کمک فرآیند همزمان سازی، جایگزین فایل اصلی می گردد. بسته به نوع تنظیمات، هنگام **Log** یا **Log off** نمودن سیستم، عمل همزمانی انجام می گیرد.



البته اگر کامپیوتر راه دور دارای رمز عبور باشد، هنگام انجام عملیات همزمانی بایستی نام کاربری و رمز عبور وارد نمایید.

## ۱۱- ساختار شبکه

تا اینجا مطالبی را که گفتیم مربوط به زمان بعد از انجام اتصالات فیزیکی یا به اصطلاح کابل کشی شبکه است. حالا ببینیم خود این کابل کشی به چه صورت می تواند انجام شود. همانطور که گفتیم ، راه های مختلفی برای وصل کردن کامپیوترها به یکدیگر وجود دارد.

که آسان ترین و در دسترس ترین آنها اترنت (Ethernet) است. لوازم و تجهیزات مورد نیاز برای ساخت یک شبکه اترنتی می تواند به سادگی اتصال دو کارت شبکه یا به پیچیدگی ارتباط چند روتر و سویچ باشد. و در واقع همین انعطاف پذیری این سیستم است که باعث شده شرکت های بزرگ و کوچک به سمت استفاده از آن بروند.



از مزایای سیستم شبکه بندی اترنت می توان به این موارد اشاره کرد:

۱. سریع ترین تکنولوژی شبکه بندی خانگی است (100Mbps)
۲. اگر کامپیوتر ها فاصله زیادی از یکدیگر نداشته باشند، هزینه آن بسیار پایین است.
۳. قابل اطمینان است.
۴. نگهداری آن آسان است.
۵. تعداد دستگاه هایی که می توان به شبکه متصل نمود تقریبا نامحدود است.
۶. به لحاظ پشتیبانی و اطلاعات فنی بسیار فراگیر است.

## برخی از نقاط منفی این تکنولوژی عبارتند از:

۱. برای وصل کردن بیشتر از دو کامپیوتر به یکدیگر، به تجهیزات اضافی نیاز است.
  ۲. در صورت نیاز به کابل کشی اضافی و نصب پریز، ممکن است هزینه ها بالا برود.
  ۳. راه اندازی و تنظیمات اولیه آن می تواند دشوار باشد.
  ۴. اصطلاحات فنی و تعداد انتخاب ها می تواند گمراه کننده باشد.
- ۱۲- تجهیزات مورد نیاز
- اترنت با سرعت 10Mbs ، 100Mbps و 1000Mbps موجود است و بیشتر کارت های شبکه می توانند با هر ۳ سرعت کار کنند، اما امروزه دلیلی ندارد از کارت های 10Mbps استفاده کنید. و در بسیاری از مواقع تقریباً

پیدا کردن کارت های 10Mbps غیر ممکن است. برای وصل کردن کارت های شبکه نیز دو نوع کابل وجود دارد که عبارتند از کابل هم محور (Coaxial) و کابل زوج به هم تابیده (UTP) که اولی تقریباً منسوخ شده و امروزه از UTP در انواع Cat5e، Cat5 و Cat6 استفاده می شود. (کاربرد کابل های Coaxial بیشتر در کابل های آنتن تلویزیون و یا شبکه های Bus است.)

کابل UTP کابلی است متشکل از ۸ سیم باریک دو به دو به هم تابیده، شبیه به سیم تلفن است. به دو سر این سیم کانکتور یا Jack می زنند که به RJ-45 معروف است. یک سر این سیم به کارت شبکه کامپیوتر و سر دیگر آن به دستگاهی دیگر وصل می شود؛ مثل سویچ، هاب یا کامپیوتر.

تمام کامپیوترهای موجود در یک شبکه، از طریق کابل های UTP به سویچ متصل هستند و سویچ جای تک تک کامپیوترها را می داند.

بنابراین وقتی کامپیوتری اطلاعاتی را برای کامپیوتر دیگر ارسال می کند، این ارسال در واقع به واسطه سویچ تبادل می شود. یعنی سویچ اطلاعات را از کامپیوتر مبدا می گیرد و به کامپیوتر مقصد تحویل می دهد. سویچ ها اندازه ی مختلفی دارند و این اندازه از روی تعداد پورت شان ( یعنی تعداد کامپیوتری که می توان به آنها وصل کرد) مشخص می شود. سویچ های ۴ پورتی، ۸ پورتی، ۱۶ پورتی، ۲۴ پورتی و بالاتر در بازار موجود می باشند. برای یک شبکه کوچک خانگی، معمولا یک سویچ ۸ پورتی یا احتمالا ۱۶ پورتی کافی است.

اگر دوست ندارید سیم های شبکه کف اتاق را بپوشانند، می توانید سیم ها را از کانال هایی عبور دهید موسوم به **Duct** که روی دیوار نصب می شوند. سیم ها داخل داکت قرار می گیرند و در محل استقرار کامپیوتر، از داکت بیرون می آیند و به کارت شبکه کامپیوتر متصل می شوند. اگر بخواهید کار را از این هم تمیزتر انجام دهید، می توانید روی دیوار،

پریزهای مخصوص شبکه (موسوم به **Key Stone** را نصب کنید و با

کابل های آماده (موسوم به Patch Cord)، کارت شبکه را به پریز متصل نمایند. بد نیست بدانید که برای وصل کردن فقط دو کامپیوتر به یکدیگر، نیازی به سویچ نیست و کافی است از طریق یک کابل UTP مخصوص، موسوم به Cross Over مستقیماً کارت شبکه دو کامپیوتر را به هم وصل کنید.

جدول زیر انواع کابل های UTP را نشان می دهد:

گروه	سرعت انتقال اطلاعات	موارد استفاده
CAT1	حداکثر تا یک مگابیت در ثانیه	سیستم های قدیمی تلفن، ISDN و مودم
CAT2	حداکثر تا چهار مگابیت در ثانیه	شبکه های Token Ring
CAT3	حداکثر تا ده مگابیت در ثانیه	شبکه های Token Ring و 10 BASE-T
CAT4	حداکثر تا شانزده مگابیت در ثانیه	شبکه های Token Ring
CAT5	حداکثر تا یکصد مگابیت در ثانیه	اترنت (۱۰ مگابیت در ثانیه)، اترنت سریع (۱۰۰ مگابیت در ثانیه) و شبکه های Token Ring (۱۶ مگابیت در ثانیه)
CAT5e	حداکثر تا یک هزار مگابیت در ثانیه	شبکه های Gigabit Ethernet

توجه نمایید که اگر برای راه اندازی شبکه خود از سویچ (نوع پیشرفته مدیریتی) استفاده  
نمایید، احتمالاً نیاز به پیکربندی آن دارید. اما هاب هیچ تنظیم و مدیریتی نیاز ندارد. فقط  
کافی است کابل های شبکه را از یک طرف به هاب و از طرف دیگر به کارت شبکه وصل  
کرده و سپس هاب را روشن نمایید تا چراغ سبز رنگ روی  
کارت شبکه و چراغ متناظر با پورت مربوطه روی هاب روشن شود.

# ۱۳- راه اندازی شبکه Workgroup جدید در ویندوز XP

در این قسمت، به آموزش این مبحث می پردازیم که چگونه ویندوز XP را جهت اتصال به یک Workgroup آماده سازیم. ممکن است این سوال برای شما مطرح شود که چرا این مبحث را در انتهای فصل آورده ایم. موضوعی که مطرح است، این میباشد که ویندوز XP، به صورت خودکار، شبکه های محلی را می شناسد و به آن متصل می شود. اما گاهی مشکلاتی به وجود آمده و دیگر ویندوز XP قادر به متصل شدن به شبکه محلی نخواهد بود و بایستی تنظیمات آن را از ابتدا انجام دهیم. (به همین دلیل افراد حرفه ای رابطه خوبی با محصولات ماکروسافت نداشته و این شرکت را عوام فریب می نامند).



شما نیز در صورتی که موفق به راه اندازی شبکه محلی خود نشدید، مراحل زیر را دنبال نمایید.

ابتدا وارد **My Computer** شده و سپس **My Network Places** را انتخاب نمایید.

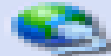


سپس در این پنجره گزینه **Set Up a home or small office network** را انتخاب نمایید.

## Network Tasks



Add a network place



View network connections



Set up a home or small office network



Set up a wireless network for a home or small office



View workgroup computers



Show icons for networked UPnP devices

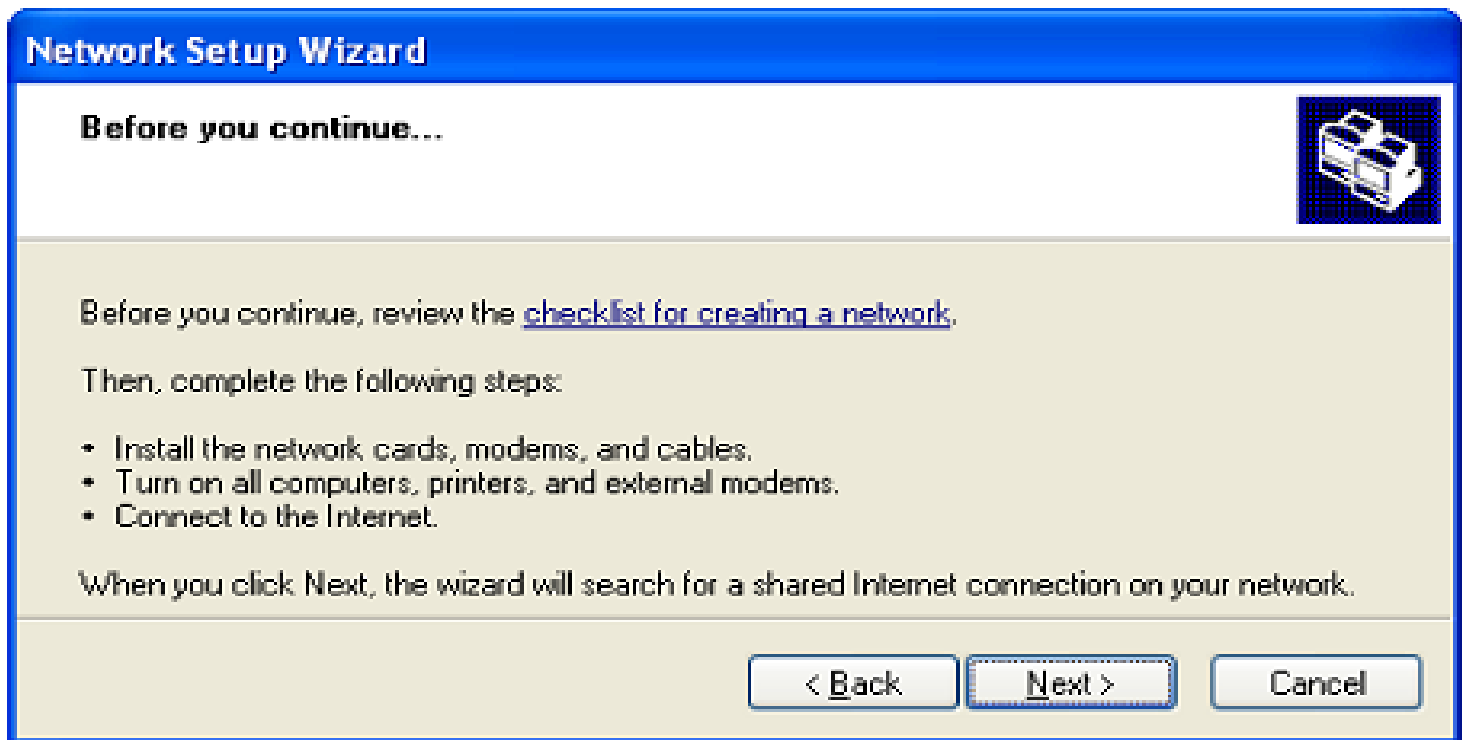
البته راه دیگر برای دسترسی به این قسمت این است که ابتدا وارد Control Panel شده و سپس گزینه Network Setup Wizard را انتخاب نمایید.



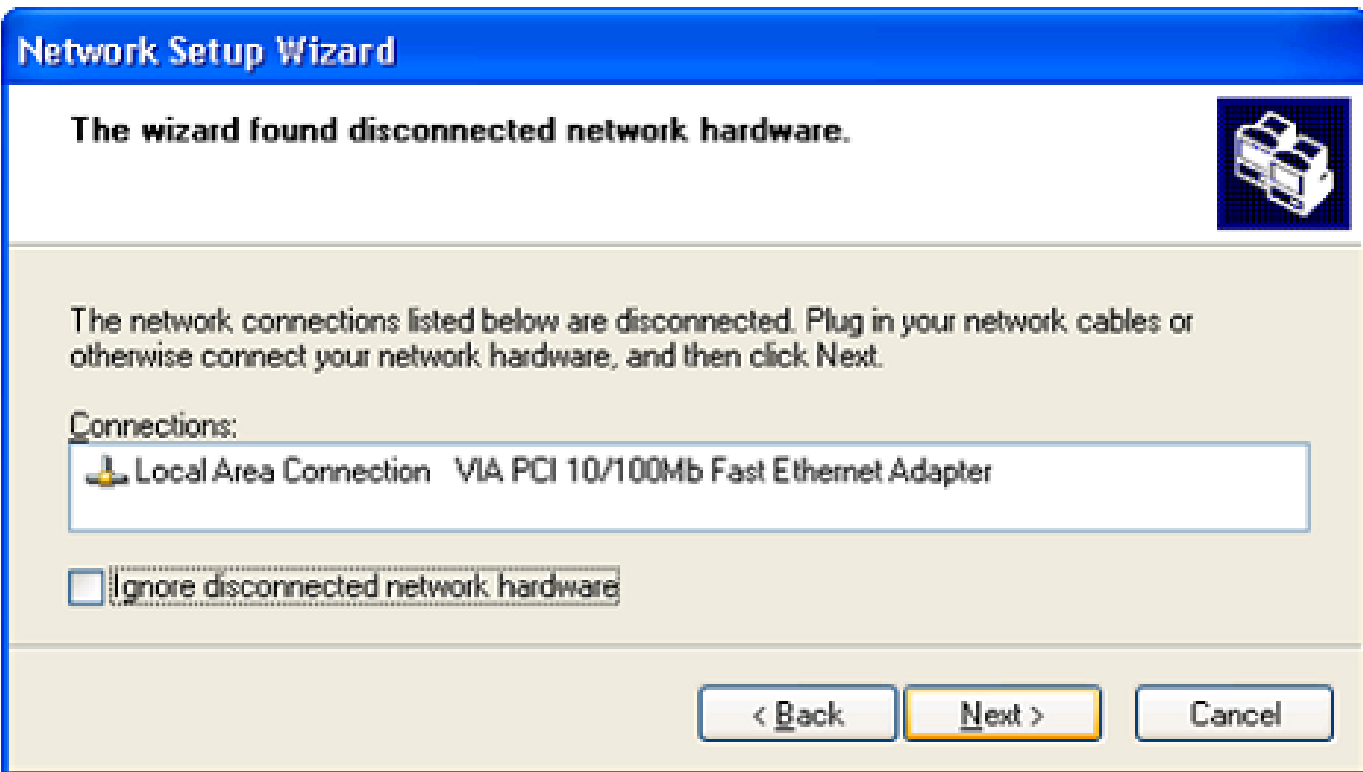
Network Setup  
Wizard



صفحه بعدی، می گوید که قبل از نصب، تمامی کامپیوترها و دستگاه های جانبی را روشن نموده و همچنین به اینترنت متصل شوید. البته اگر به اینترنت متصل نشوید، باز هم می توان کار را ادامه داد.



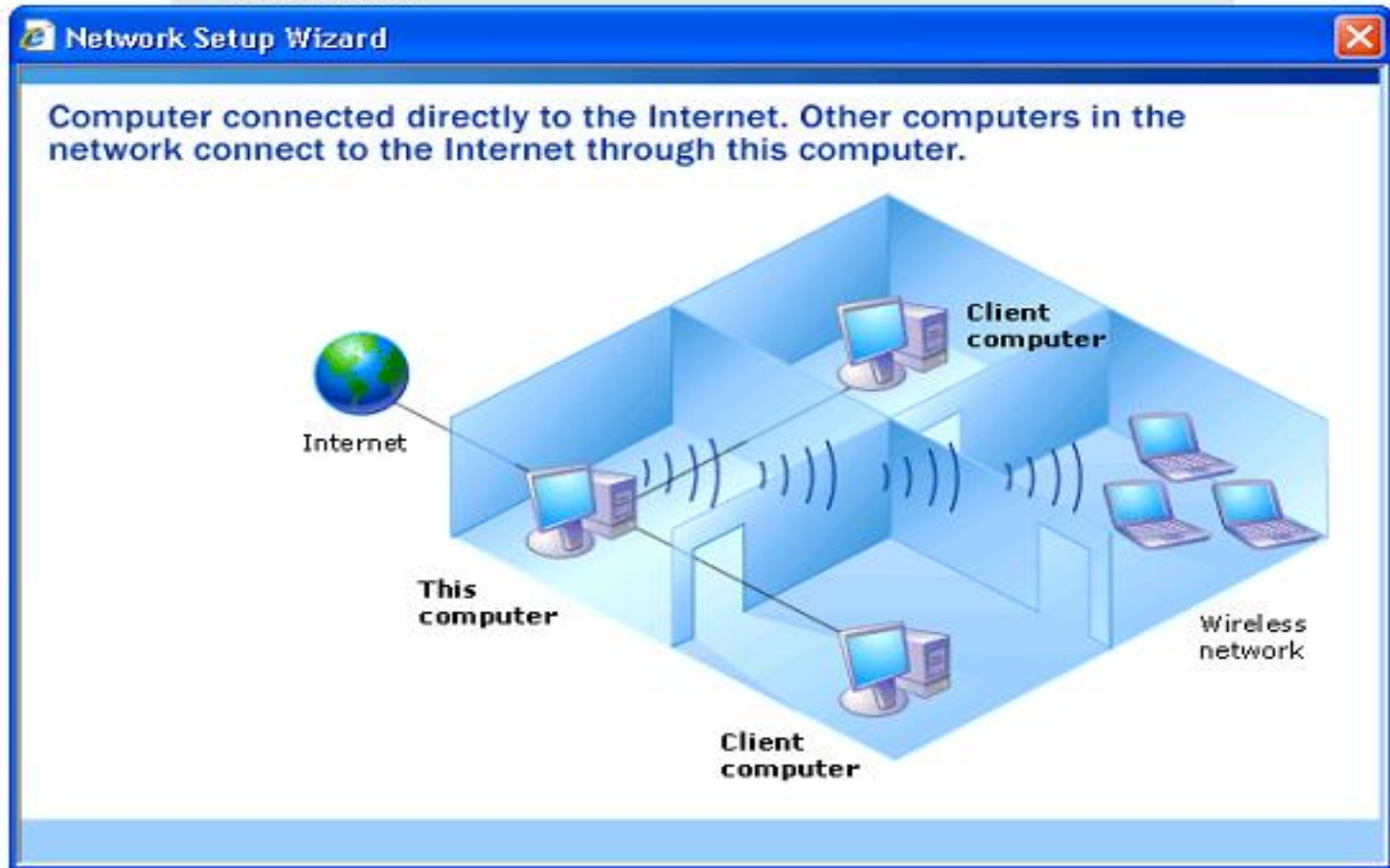
در صفحه باز شده مجدداً **Next** بزنید در صورتی که سیستم به شما پیغام خطا داد، گزینه **Ignore disconnected network hardware** را فعال نموده و سپس **Next** بزنید.



سپس در صفحه بعد بایستی نوع شبکه داخلی خود را انتخاب کنید. شما ۵ راه دارید، ۲ راه اول را در پنجره باز شده و ۳ راه دیگر را در پنجره بعد از صفحه بعد می توانید ببینید. در کنار هر حالت، گزینه ای تحت عنوان **View an example** وجود دارد که با انتخاب آن،

مثالی مربوط به آن نوع شبکه را مشاهده خواهید کرد. در ادامه ما این ۵ حالت را به تصویر می کشیم:  
حالت اول

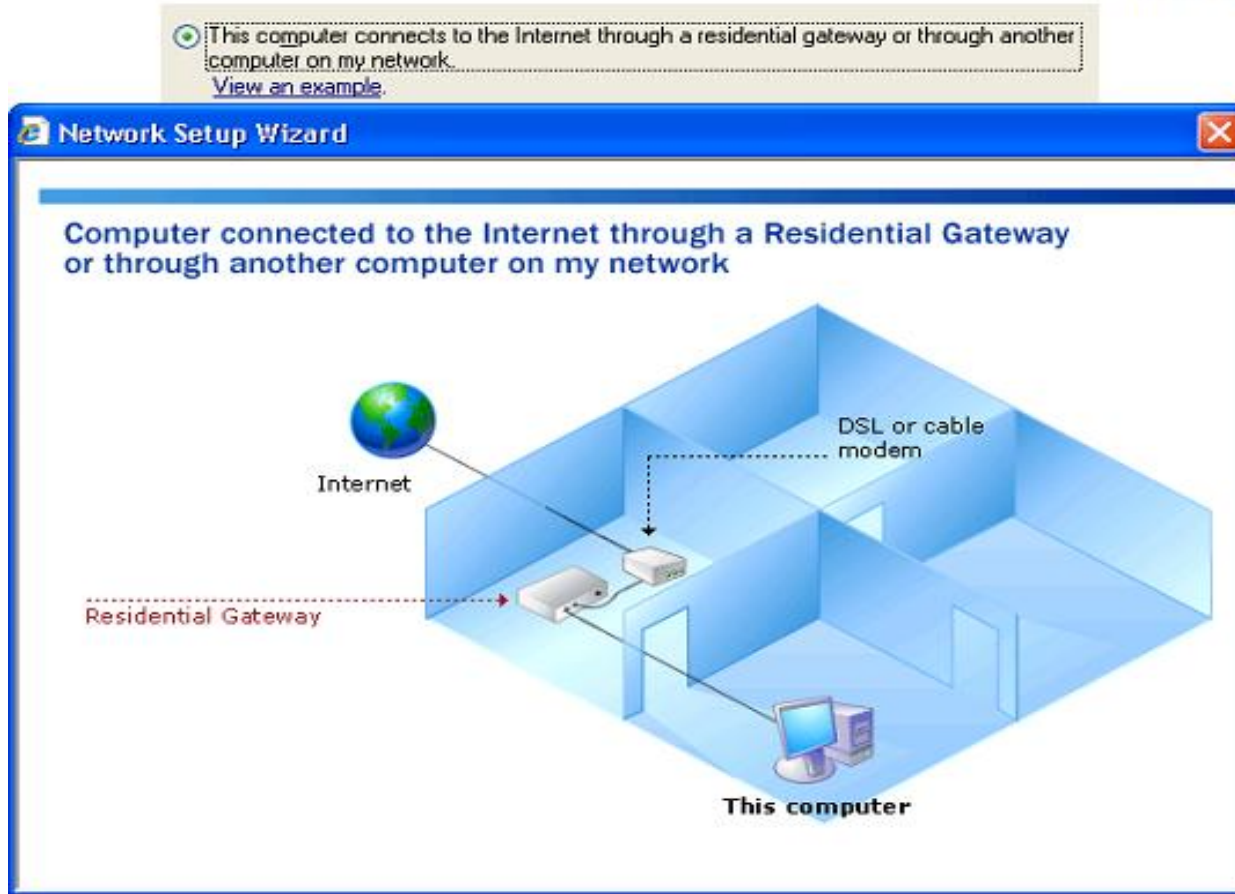
This computer connects directly to the Internet. The other computers on my network connect to the Internet through this computer.  
[View an example.](#)



اتصال کامپیوتر شما به اینترنت و سپس به اشتراک گذاری

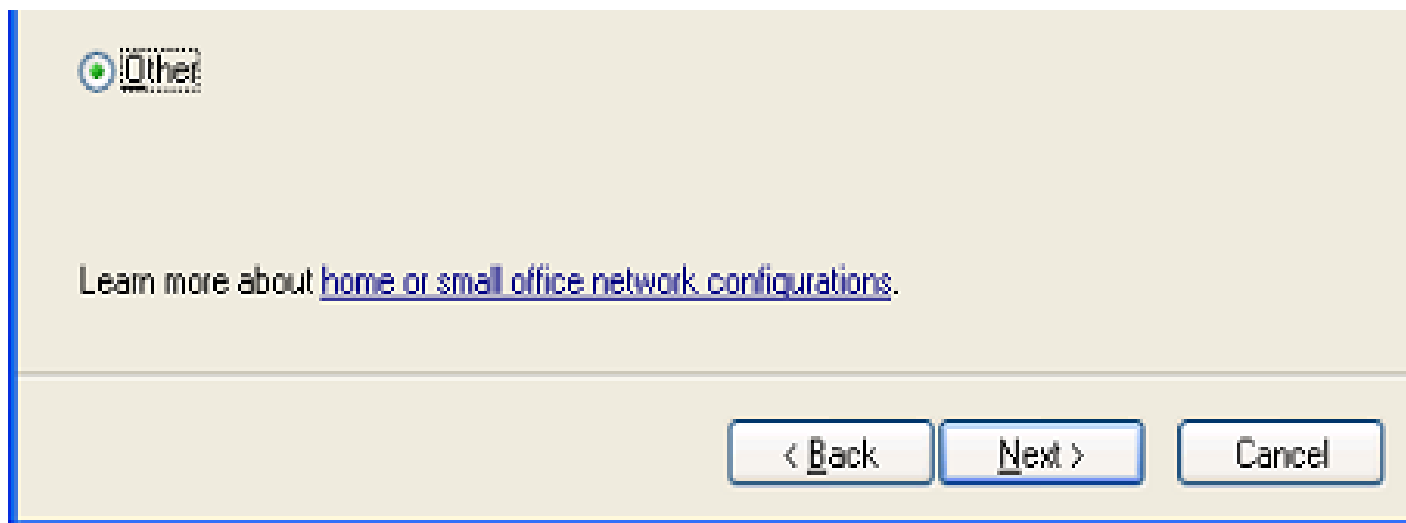
اینترنت

حالت دوم




اتصال کامپیوتر شما به یک Gateway و دریافت اینترنت از آن

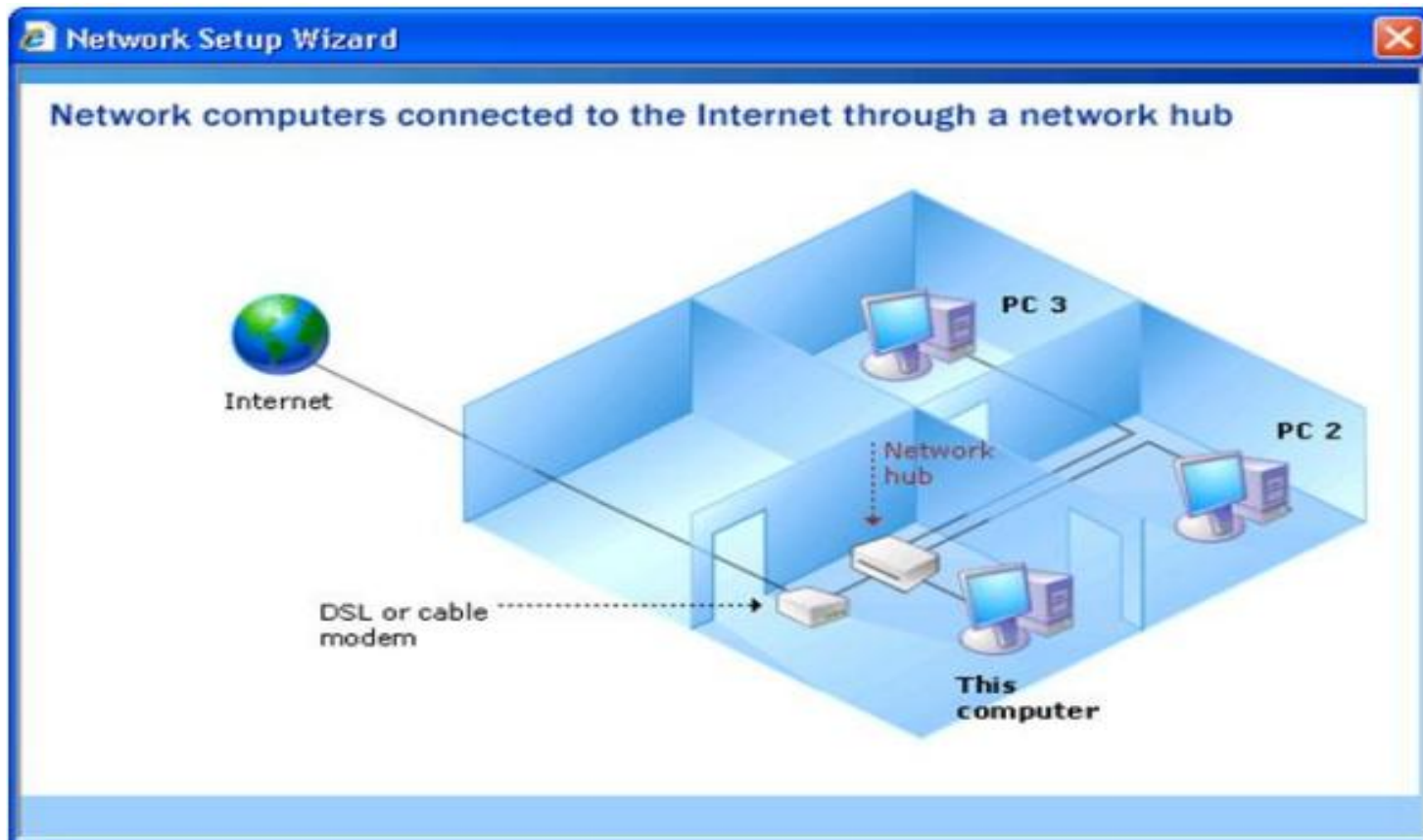
در صورتی که هیچ کدام از این دو حالت مد نظر شما نبود، گزینه **Other** را انتخاب کرده و به مرحله بعد بروید:



در صفحه باز شده، ۳ حالت دیگر برای انتخاب دارید.  
حالت سوم

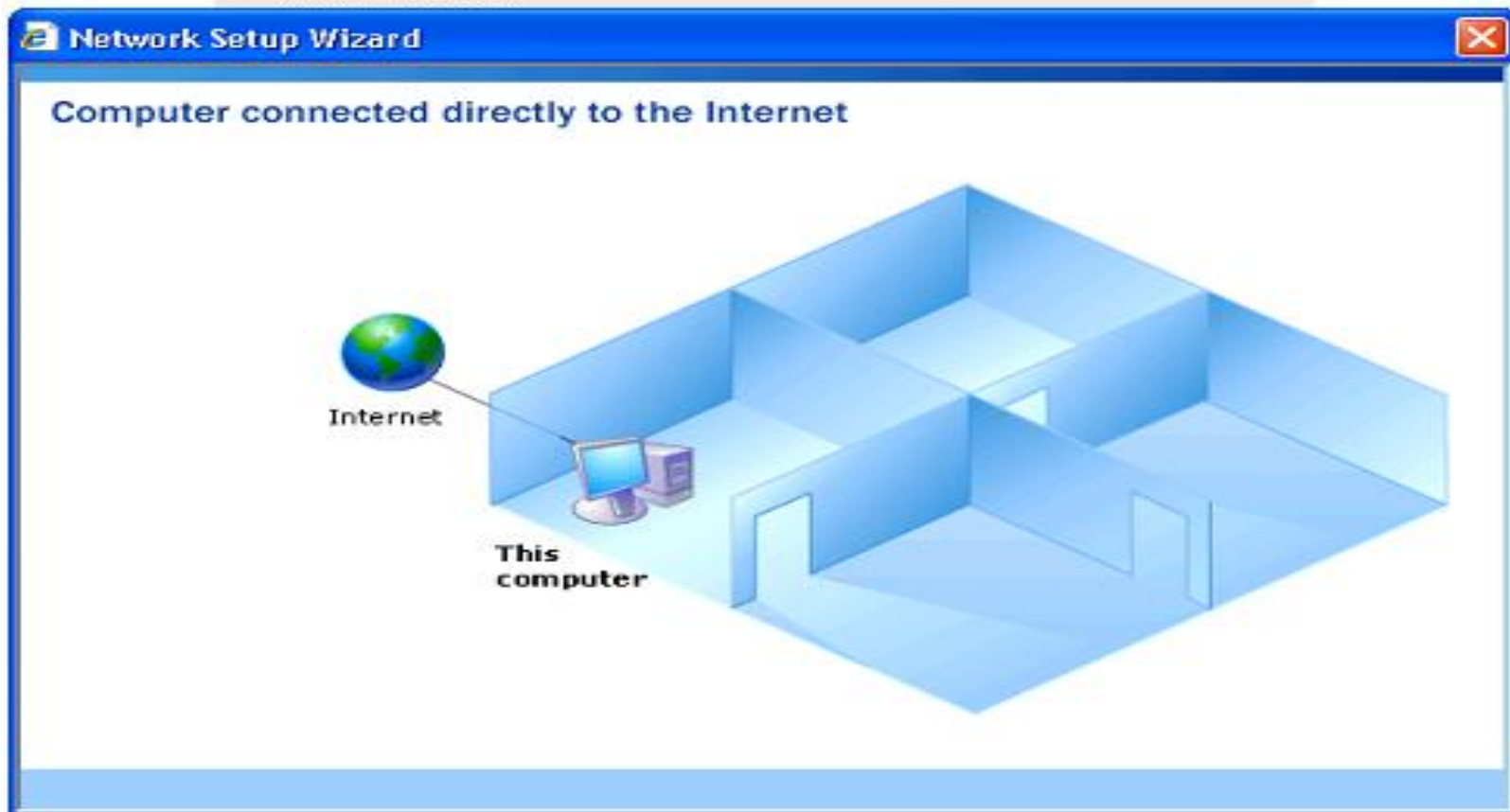
 This computer connects to the Internet directly or through a network hub. Other computers on my network also connect to the Internet directly or through a hub.  
[View an example.](#)





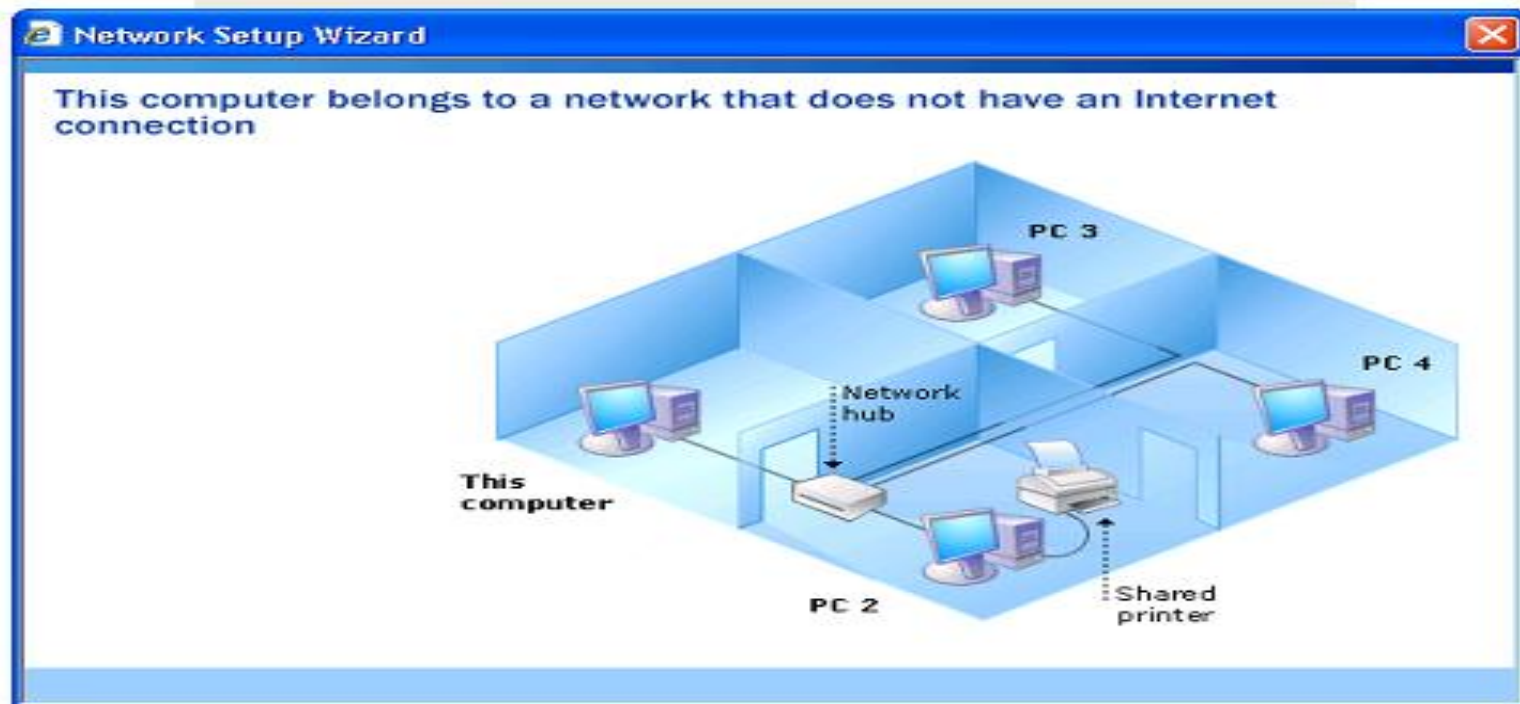
کامپیوترها به کمک یک Hub به یکدیگر متصل شده و خود Hub نیز به اینترنت وصل است

This computer connects directly to the Internet. I do not have a network yet.  
[View an example.](#)



اتصال کامپیوتر خودتان به صورت مستقیم به اینترنت

This computer belongs to a network that does not have an Internet connection.  
[View an example.](#)



شبکه کردن کامپیوترها به صورت ساده

توجه فرمایید که این حالت پنجم از همه حالت ها رایج تر است و در شبکه های محلی استفاده می شود. لذا ما نیز همین حالت را انتخاب می کنیم.  
در صفحه بعدی، نام کامپیوتر در شبکه و توصیفی از آن را می نویسیم:

**Network Setup Wizard**

**Give this computer a description and name.** 

Computer description:   
Examples: Family Room Computer or Monica's Computer

Computer name:   
Examples: FAMILY or MONICA


The current computer name is XP-PC1.  
[Learn more about computer names and descriptions.](#)

< Back    Next >    Cancel

در صفحه بعدی، نام گروه کاری که کامپیوتر در آن قرار خواهد گرفت را وارد نمایید. گروه های کاری یک تقسیم بندی منطقی از شبکه است. مثلا می توان یک گروه کاری برای پسران و یک گروه کاری برای دختران ایجاد نمود که البته گروه کاری پسران ارجحیت خواهد داشت! بعله!!

**Network Setup Wizard**

**Name your network.**



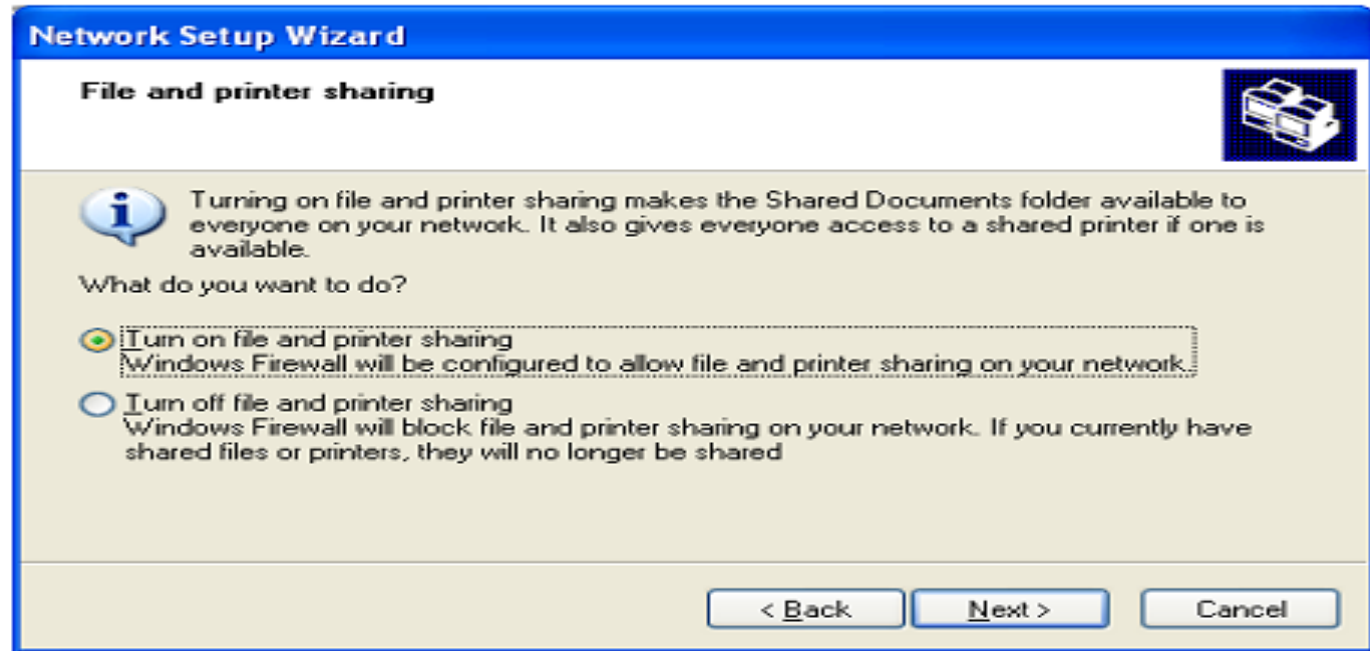
Name your network by specifying a workgroup name below. All computers on your network should have the same workgroup name.

Workgroup name:

Examples: HOME or OFFICE

< Back    Next >    Cancel

در صفحه بعد می توان تنظیم نمود که قابلیت اشتراک گذاری فایل و چاپگر فعال باشد یا نباشد که در شکل زیر آن را فعال کرده ایم.



در مرحله بعد، خلاصه ای از تنظیمات انجام شده را مشاهده می کنید. برای رفتن به مرحله بعد **Next** بزنید:

The wizard will apply the following settings. This process may take a few minutes to complete and cannot be interrupted.

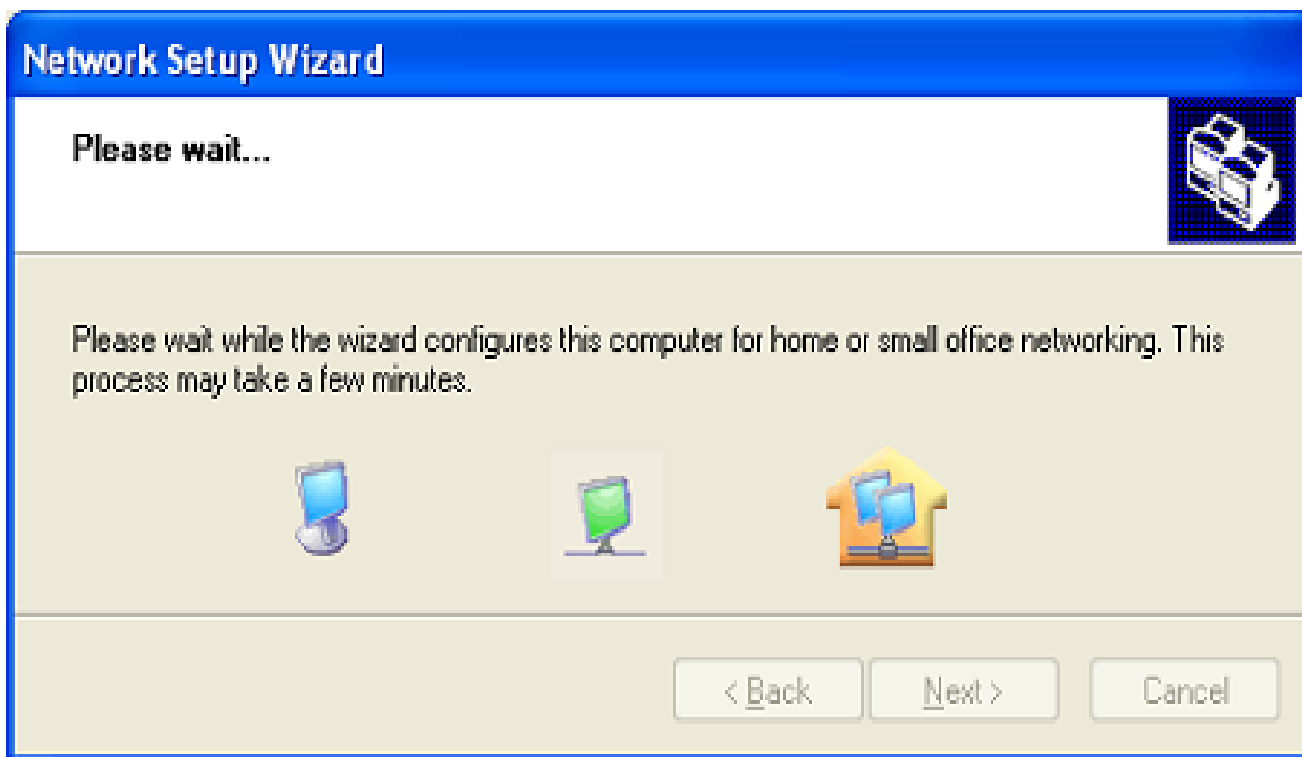
Settings:

Network settings:

Computer description:	Network Workshop Server
Computer name:	REZA-PC
Workgroup name:	MSHOME

File and printer sharing is turned on. The Shared Documents folder and any files or printers you have shared are now available for others to use.

سپس سیستم شروع به راه اندازی شبکه خانگی یا محلی شما می کند.



در صفحه بعد، سیستم به شما اخطار می کند که روی دیگر کامپیوترهای موجود در شبکه نیز بایستی همین مراحل را انجام دهید؛ همچنین اخطار می دهد که اگر سیستم عامل آنها ویندوز نباشد، به مشکل برمی خورید. گزینه آخر را انتخاب نمایید.



## Network Setup Wizard

You're almost done...



You need to run the Network Setup Wizard once on each of the computers on your network. To run the wizard on computers that are not running Windows XP, you can use the Windows XP CD or a Network Setup Disk.

What do you want to do?

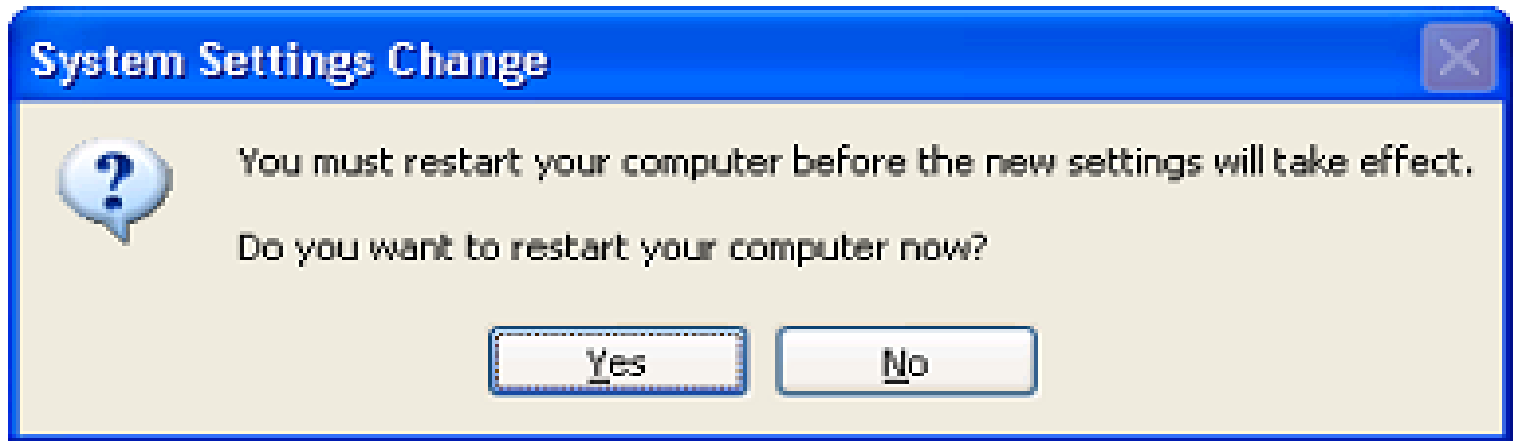
- Create a Network Setup Disk
- Use the Network Setup Disk I already have
- Use my Windows XP CD
- Just finish the wizard; I don't need to run the wizard on other computers

< Back

Next >

Cancel

برای پایان نصب، Finish را بزنید. در نهایت سیستم خود را Restart نمایید.



حال در دیگر کامپیوترها می توانید این مراحل را انجام داده و به گروه کاری ساخته شده دسترسی پیدا کنید.